



ANTI-SCALD hand shower Installation Instructions

Please follow carefully to ensure that your H₂OT STOP hand shower operates properly.

! WARNING

Even with H₂OT STOP, hot water can burn!
Reduce the chance of serious injury by following these steps:

- **ALWAYS** follow the “Hot Water Safety Tips” included in this package for more steps to reduce your chance of serious burns.
- **READ** all instructions and warnings before attempting to install H₂OT STOP.
- **TEST** once every month (see Testing Procedures).

Frequently Asked Questions (FAQ)

How does H₂OT STOP work?

If the water reaches an unsafe temperature, H₂OT STOP quickly closes an internal valve to reduce the water flow to a trickle.

What is an unsafe temperature?

Scalding, or burns from hot water, depend on the temperature and the amount of time a person is exposed to the hot water. The hotter the water, the less time to react before a burn occurs. For more information about scalding, read the “Hot Water Safety Tips” included in this package. H₂OT STOP follows industry standards (ASSE 1062) and begins to engage when water reaches 117° F (47° C). Remember, even water above 110° F can feel very hot to some people.

How do I reset H₂OT STOP?

If water begins to drip or trickle out of your H₂OT STOP, this means an unsafe temperature has been reached. To reset the device, turn the water temperature to cold and keep the water turned on until the flow is restored at the shower head or tub spout.

What is a diverter in a shower/tub combination?

Most shower/tub combinations have a diverter, the device on the tub spout that when engaged directs water flow to the shower head. If you are unsure if your shower/tub has a diverter, consult a qualified plumber or call 1-877-531-7479. Never install a H₂OT STOP tub spout without a H₂OT STOP shower head if your shower/tub has a diverter.

How to Install The H₂OT STOP Hand Shower

! CAUTION

- Before installing, DRY the tub basin or shower floor to prevent slips and falls.
- **TEST H₂OT STOP** after installing (see Test Procedures) so that you can recognize when H₂OT STOP has engaged.

Installing The Hand Shower Is Easy!

To ensure accurate installation, these tools will be helpful: wrench, pliers and pipe thread tape (included)



Before Starting:

Remove present shower head with wrench or pliers by loosening it counterclockwise. Use caution when loosening shower head to not also unscrew shower arm attached to wall. Remove any debris or tape from threaded end of shower arm.



Step 1: Prep Shower Arm

After previous shower head is removed, wrap pipe thread tape around threaded end of shower arm clockwise about 1- 2 times.



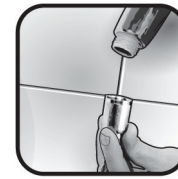
Step 2: Install Shower Arm Mount

Place large end of shower arm mount onto threaded end and *hand tighten* retaining nut clockwise. NOTE: Using a tool to tighten shower arm mount will potentially cause damage to the vacuum breaker and will scratch arm mount.



Step 3: Connect Hose To Shower Arm Mount

Identify hand held shower hose. The hand held shower unit is equipped with a vacuum breaker that protects against the back-flow of communal water. This device is located at the end of the hose within the ridged nut. The opposing end of the hose has a tapered neck for later use with the hand shower. Place one washer (included) into the ridged hose nut and seat firmly. Again *hand tighten* the ridged nut to the bottom of the shower arm mount. If necessary, use a rubber gripped wrench or adjustable pliers. NOTE: If the ridged nut hose is attached to the hand shower, the vacuum breaker will not operate.



Step 4: Connect Hose to Hand Shower

Place one washer (included) into tapered end of the hose nut and seat firmly. Using caution, delicately align the threads of tapered end of the hose and the threaded end of the hand shower. *Hand tighten* and, if necessary, use a rubber gripped wrench or adjustable pliers. When hose and hand shower are appropriately fitted, place hand shower into shower arm mount and adjust to desired position. Rotate shower arm mount to desired position and tighten retaining nut accordingly to maintain desired positioning.

Step 5: Check For Leaks

After shower head is tightened, turn water on to check for leaks. If leaks are occurring, continue to hand tighten. CAUTION: Do not over tighten. This will force the washer up into the shower arm. If necessary, use a rubber gripped wrench or adjustable pliers. Again check for leaks and tighten shower head if needed.

Proper use of H₂OT STOP hand shower

Although this product is designed to protect against scalding water, water heaters should be set to a safe temperature and follow water heater manufacturer's guidelines.

- Never leave a child or disabled person unattended in the tub or shower.
- The anti-scald feature of this unit will not safeguard other fixtures in the house or bathroom. Only water emanating from this unit is protected.

Testing Procedures

Test all H₂OT STOP tub spouts and shower heads periodically. We suggest testing once per month, at the same time you test the batteries in your smoke detectors.

For each H₂OT STOP, turn on the water and set it all the way to HOT. Wait for hot water to start flowing (this may take up to 5 minutes). When H₂OT STOP engages, it will reduce the flow of water to a trickle.

If H₂OT STOP does not engage, then replace it immediately.

Care and Cleaning Instructions

Regular use of a soft cloth rinsed in warm, soapy water will keep a finish looking clean. Do not use cleaners containing abrasives, alcohol or other organic solvents.

H₂OT STOP Warranty

American Valve warrants, to its initial purchaser only, that its H₂OT STOP products will be the kind described in the order or price list and will be free of defects in workmanship or material for a period of ten (10) years from the date of purchase.

Should any failure to conform to this warranty appear within ten (10) years after the date of the initial purchase, American Valve will, upon written notification thereof and substantiation that the goods have been stored, installed, maintained and operated in accordance with American Valve's recommendation and standard industry practice, correct such defects by suitable repair or replacement at American Valve's own expense. If any product alleged to be defective is returned to our factory at Greensboro, NC, it will be examined and, if found to be defective under the warranty, it will be replaced at no charge. Simply call 1-877-531-7479 for return shipment information.

THIS WARRANTY IS EXCLUSIVE AND IS IN LIEU OF ANY IMPLIED WARRANTY OF MERCHANTABILITY, FITNESS FOR A PARTICULAR PURPOSE OR OTHER WARRANTY OF QUALITY, WHETHER EXPRESS OR IMPLIED, EXCEPT THE WARRANTY OF TITLE AND AGAINST PATENT INFRINGEMENT. Correction of non-conformities, in the manner and for the period of time provided above, shall constitute fulfillment of all liabilities of American Valve, with respect to the goods, whether based on contract, negligence, strict tort or otherwise.

LIMITATION OF LIABILITY: AMERICAN VALVE SHALL NOT UNDER ANY CIRCUMSTANCES BE LIABLE FOR SPECIAL OR CONSEQUENTIAL DAMAGES SUCH AS, BUT NOT LIMITED TO, DAMAGES OR LOSS OF OTHER PROPERTY OR EQUIPMENT, LOSS OF PROFITS, OR REVENUE, COST OF CAPITAL, COST OF PURCHASED OR REPLACEMENT GOODS, OR CLAIMS OF CUSTOMERS OF OUR INITIAL PURCHASER. THE REMEDIES SET FORTH HEREIN ARE EXCLUSIVE, AND THE LIABILITY OF AMERICAN VALVE WITH RESPECT TO SAME SHALL NOT, EXCEPT AS EXPRESSLY PROVIDED HEREIN, EXCEED THE PRICE OF GOODS UPON WHICH SUCH LIABILITY IS BASED.

American Valve, Inc., P.O. Box 35229, Greensboro, NC 27425

© 2007

Part #HSHH

www.H2OTSTOP.com



ANTI-QUEMADURAS Ducha de mano Instrucciones para su instalación

Por favor, siga cuidadosamente las instrucciones para asegurarse de que la ducha de mano H2OT STOP funcione correctamente.

ADVERTENCIA

¡Aún con H2OT STOP, el agua caliente puede quemar! Reduzca las posibilidades de lesiones graves siguiendo los siguientes pasos:

- **SIEMPRE** siga las “sugerencias de seguridad para usar el agua caliente” incluidas en este paquete para reducir las posibilidades de sufrir quemaduras graves.

- **LEA** todas las instrucciones y advertencias antes de intentar instalar el H2OT STOP.

- **REALICE UNA PRUEBA** una vez al mes (Vea los procedimientos para realizar la prueba).

- **ESPERE** 5 segundos luego de que haya abierto el agua caliente y antes de probar el agua con la mano. Debe darle tiempo a H2OT STOP para que se active.

Preguntas más frecuentes

¿Cómo funciona H2OT STOP?

Si el agua alcanza una temperatura insegura, H2OT STOP rápidamente cierra la válvula interna para reducir el flujo de agua a un simple goteo.

¿Qué significa una temperatura insegura?

Implica escaldadura o quemaduras producidas por el agua caliente, dependiendo de la temperatura y del tiempo que la persona ha estado expuesta al agua caliente. Mientras más caliente el agua, menor el tiempo para reaccionar antes de que ocurra la quemadura. Para obtener más información sobre escaldadura, lea las “sugerencias de seguridad para usar el agua caliente” incluidas en este paquete. H2OT STOP sigue las normas industriales (ASSE 1062) y se active cuando el agua alcanza una temperatura de 117° F (47°C). Recuerde, aún cuando el agua tenga una temperatura de más de 110°F (43°C), algunas personas pueden sentirla muy caliente.

¿Cómo vuelvo a activar H2OT STOP?

Si el agua comienza a gotear desde su H2OT STOP, esto significa que la misma ha alcanzado una temperatura insegura. Para reactivar el dispositivo, enfríe la temperatura del agua y mantenga abierta el grifo de agua fría hasta que salga nuevamente el chorro de agua de la regadera o del surtidor de agua para bañera.

¿Qué es el desviador de flujo de una ducha/bañera en combinación?

La mayoría de las ducha/bañera en combinación cuenta con un desviador de flujo, dispositivo ubicado en el surtidor de agua que cuando se activa dirige el flujo de agua a la regadera. Si no está seguro si su bañera/ducha cuenta con un desviador de flujo, consulte a un plomero calificado o llame al 1-877-531-7479. Nunca instale un surtidor de agua para bañera H2OT STOP sin la regadera H2OT STOP si su ducha/bañera utiliza un desviador de flujo.

¿Por qué debo esperar 5 segundos antes de probar el agua?

Toma tiempo para que el agua caliente circule por la manguera y llegue hasta la ducha/bañera. Dependiendo de la temperatura, una pequeña cantidad de agua pasará por H2OT STOP antes de que se active. Mientras más caliente el agua, más rápido reaccionará el H2OT STOP. Para estar seguro, siempre espere 5 segundos luego de que haya abierto el agua caliente y antes de probar el agua con la mano.

Cómo instalar una ducha de mano H2OT STOP

PRECAUCIÓN

- Antes de la instalación, SEQUE la pileta de la bañera o el piso de la ducha para evitar que se resbale o caiga.

- **PRUEBE H2OT STOP** luego de haberla instalado (Vea los procedimientos de prueba) para que pueda darse cuenta cuando se ha activado el H2OT STOP.

¿Es fácil instalar la ducha de mano!

Para asegurar una instalación exacta, necesitará las siguientes herramientas: Llave de tuercas, pinzas, cinta para sellado de roscas (incluidas)



Antes de empezar:

Quite la ducha de mano existente con la llave de tuercas o las pinzas aflojándola en sentido anti-horario. Sea precavido al aflojar la ducha de mano para no desenroscar también el brazo de la ducha fijo a la pared. Quite cualquier resto de escombros o cinta del extremo roscado del brazo de ducha.



Paso 1: Preparación del brazo de ducha

Después de que haya quitado la regadera anterior, coloque cinta para sellar roscas alrededor del extremo roscado del brazo de ducha, en sentido horario, aproximadamente 1 a 2 vueltas.

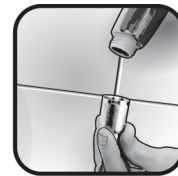


Paso 2: Instalación del soporte para el brazo de la ducha
Coloque el extremo largo del soporte del brazo de la ducha en el extremo roscado y apriete con la mano la tuerca de retención girando en sentido horario. NOTA: El usar una herramienta para ajustar el soporte del brazo de la ducha puede dañar el igualador de presión y rayar el soporte del brazo.



Paso 3: Conecte la manguera al soporte del brazo de la ducha

Identifique la ducha de mano. La ducha de mano está equipada con un igualador de presión que sirve para proteger el flujo de retorno del agua en general. Este dispositivo se encuentra al final de la manguera dentro de la tuerca rígida. El lado opuesto de la manguera tiene un cuello cónico para usar luego con la ducha de mano. Coloque una arandela (incluida) en la tuerca rígida de la manguera y apóyela bien. Nuevamente apriete con la mano la tuerca rígida hasta que haga tope con el soporte del brazo de la ducha. En caso de ser necesario, use una llave de tuercas con mango de goma o pinzas regulables. NOTA: Si la manguera de tuerca rígida se fija a la ducha de mano, el igualador de presión no funcionará.



Paso 4: Conecte la manguera a la ducha de mano

Coloque una arandela (incluida) en el extremo cónico de la tuerca de la manguera y apóyela bien. Alinee, con cuidado, las roscas del extremo cónico de la manguera y del extremo roscado de la ducha de mano. Apriete manualmente, y en caso de ser necesario, use una llave de tuercas con mango de goma o pinzas regulables. Cuando la manguera y la ducha de mano estén correctamente fijadas, coloque la ducha de mano en el soporte del brazo de la ducha y ajuste hasta obtener la posición deseada. Gire el soporte del brazo de la ducha a la posición deseada y apriete la tuerca de retención para mantener dicha posición.

Paso 5: Revise en busca de goteras

Luego de haber apretado la regadera, abra el grifo para verificar si hay goteras. En caso de haberlas, continúe apretando manualmente.

PRECAUCIÓN: No apriete demasiado. Esto ocasionará que la arandela se meta en el brazo de la ducha. En caso de ser necesario, use una llave de tuercas con mango de goma o pinzas regulables. Nuevamente, revise que no haya goteras y apriete la regadera si es necesario.

Uso correcto de la ducha de mano H2OT STOP

Aunque este producto está diseñado para proteger contra el agua muy caliente, los calentadores de agua deben estar puestos en una temperatura segura y siga las indicaciones del fabricante.

- Nunca deje un niño o persona discapacitada sola en la bañera o ducha.

- A pesar de que este producto está diseñado para brindar protección en contra de agua escaldada, el calentador de agua debe configurarse a una temperatura segura y se deben seguir las pautas del fabricante del calentador de agua.

- El accesorio anti-quemaduras de estas unidades no protegerá los demás accesorios de la casa ni del baño.

- Sólo el agua proveniente de estas unidades está protegida.

Instrucciones de cuidado y limpieza

Use un paño suave mojado en agua tibia jabonosa para mantener una apariencia limpia. No utilice limpiadores que contengan abrasivos, alcohol u otros solventes orgánicos.

Procedimientos de prueba

Pruebe todos los surtidores de agua y regaderas H2OT STOP de manera regular. Sugerimos probarlos una vez al mes, exactamente cuando pruebe si las pilas del detector de humo funcionan.

Para cada H2OT STOP abra el grifo de agua y sitúelo en CALIENTE. Espere que empiece a salir el agua caliente (puede que tome hasta 5 minutos). Al activarse el H2OT STOP, éste reducirá el flujo de agua hasta obtener un goteo.

Si no se activa el H2OT STOP, reemplácelo inmediatamente.

Garantía del H2OT STOP

American Valve garantiza, sólo a su comprador inicial, que los productos H2OT STOP serán del tipo descrito en el pedido o lista de precio y estarán libres de defectos en la mano de obra o material por un período de diez (10) años a partir de la fecha de compra.

En caso de incumplimiento de esta garantía dentro de los diez (10) años luego de la fecha inicial de compra, American Valve corregirá, una vez recibida una notificación por escrito y comprobante de que la mercadería ha sido almacenada, instalada, cuidada y operada siguiendo las recomendaciones de American Valve y las normas de práctica industrial, dichos defectos mediante reparación o reemplazo apropiado a cargo de American Valve. Si cualquier producto supuestamente defectuoso se devuelve a nuestra fábrica en Greensboro, NC, será examinado y, si se determina que el mismo presenta defectos según esta garantía, será reemplazado sin cargo alguno. Simplemente llame al 1-877-531-7479 para obtener información sobre el envío por devolución.

ESTA GARANTÍA ES EXCLUSIVA Y REEMPLAZA CUALQUIER OTRA GARANTÍA IMPLÍCITA DE COMERCIABILIDAD, APTITUD CON UN FIN DETERMINADO O CUALQUIER OTRA GARANTÍA DE CALIDAD, YA SEA EXPRESA O IMPLÍCITA, SALVO LA GARANTÍA DE TÍTULO Y CONTRA INFRACCIÓN DE PATENTE. La corrección de disconformidades, en la manera y por el período estipulado anteriormente, constituirá el cumplimiento de todas las responsabilidades de American Valve, con respecto a las mercaderías, ya sea basado en un contrato, negligencia, hecho ilícito civil causal o cualquier otra naturaleza.

LIMITACIÓN DE LA RESPONSABILIDAD: AMERICAN VALVE, BAJO NINGUNA CIRCUNSTANCIA SERÁ RESPONSABLE POR DAÑOS Y PERJUICIOS ESPECIALES O CONSECUENTES COMO, PERO SIN LIMITARSE A, DAÑOS Y PERJUICIOS O PÉRDIDAS DE OTRA PROPIEDAD O EQUIPO, PÉRDIDAS DE GANANCIAS, O GANANCIAS, COSTO DEL CAPITAL, COSTO DE COMPRA O REEMPLAZO DE LAS MERCADERÍAS, O RECLAMOS DE CLIENTES DE NUESTRO COMPRADOR INICIAL. LOS RECURSOS ESTABLECIDOS EN EL PRESENTE SON EXCLUSIVOS Y LA RESPONSABILIDAD DE AMERICAN VALVE CON RESPECTO AL MISMO NO EXCEDERÁN, EXCEPTO EN EL CASO DE QUE SE LOS CONTEMPLARA EXPRESAMENTE EN LA PRESENTE, EL PRECIO DE LAS MERCADERÍAS DE LA CUAL SE BASA DICHA RESPONSABILIDAD.

American Valve, Inc., P.O. Box 35229, Greensboro, NC 27425

© 2007

Part# HSHH

www.H2OTSTOP.com